



# **Rapport annuel sur le Prix et la Qualité du Service public de l'assainissement collectif**

## **Exercice 2015**

Rapport annuel relatif au prix et à la qualité du service public de l'assainissement collectif pour l'exercice présenté conformément à l'article L2224 - 5 du code général des collectivités territoriales et au décret du 2 mai 2007.

Les informations sur fond bleu sont obligatoires au titre du décret.

Tout renseignement concernant la réglementation en vigueur, la définition et le calcul des différents indicateurs peut être obtenu sur le site [www.services.eaufrance.fr](http://www.services.eaufrance.fr), rubrique « l'Observatoire »

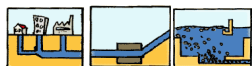
Si les informations pré-remplies ne sont pas correctes, veuillez contacter votre DDT

## **Table des matières**

1.	Caractérisation technique du service .....	3
1.1.	Présentation du territoire desservi.....	3
1.2.	Mode de gestion du service .....	3
1.3.	Estimation de la population desservie (D201.0).....	4
1.4.	Nombre d'abonnés .....	4
1.5.	Volumes facturés .....	5
1.6.	Détail des imports et exports d'effluents .....	6
1.7.	Autorisations de déversements d'effluents industriels (D.202.0) .....	6
1.8.	Linéaire de réseaux de collecte (hors branchements) et/ou transfert.....	7
1.9.	Ouvrages d'épuration des eaux usées.....	8
1.10.	Quantités de boues issues des ouvrages d'épuration (D203.0).....	9
1.10.1.	Quantités de boues produites par les ouvrages d'épuration .....	9
1.10.2.	Quantités de boues évacuées des ouvrages d'épuration.....	9
2.	Tarifification de l'assainissement et recettes du service .....	10
2.1.	Modalités de tarification .....	10
2.2.	Facture d'assainissement type (D204.0).....	11
2.3.	Recettes.....	13
3.	Indicateurs de performance .....	14
3.1.	Taux de desserte par le réseau d'assainissement collectif (P201.1) .....	14
3.2.	Indice de connaissance et de gestion patrimoniale des réseaux (P202.2B) .....	14
3.3.	Conformité de la collecte des effluents (P203.3).....	16
3.4.	Conformité des équipements des stations de traitement des eaux usées (P204.3) .....	16
3.5.	Conformité de la performance des ouvrages d'épuration (P205.3).....	17
3.6.	Taux de boues évacuées selon les filières conformes à la réglementation (P206.3).....	17
4.	Financement des investissements.....	19
4.1.	Montants financiers.....	19
4.2.	Etat de la dette du service .....	19
4.3.	Amortissements .....	19
4.4.	Présentation des projets à l'étude en vue d'améliorer la qualité du service à l'utilisateur et les performances environnementales du service et montants prévisionnels des travaux .....	19
4.5.	Présentation des programmes pluriannuels de travaux adoptés par l'assemblée délibérante au cours du dernier exercice .....	19
5.	Actions de solidarité et de coopération décentralisée dans le domaine de l'eau.....	20
5.1.	Abandons de créance ou versements à un fonds de solidarité (P207.0).....	20
5.2.	Opérations de coopération décentralisée (cf. L 1115-1-1 du CGCT) .....	20
6.	Tableau récapitulatif des indicateurs .....	21

# 1. Caractérisation technique du service

## 1.1. *Présentation du territoire desservi*



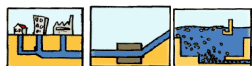
Le service est géré au niveau  communal  
 intercommunal

- Nom de la collectivité : GERONCE
- Caractéristiques (commune, EPCI et type, etc.) : Commune
- Compétences liées au service :

	Oui	Non
Collecte	<input checked="" type="checkbox"/>	<input type="checkbox"/>
Transport	<input checked="" type="checkbox"/>	<input type="checkbox"/>
Dépollution	<input checked="" type="checkbox"/>	<input type="checkbox"/>
Contrôle de raccordement	<input type="checkbox"/>	<input type="checkbox"/>
Elimination des boues produites	<input type="checkbox"/>	<input type="checkbox"/>
Et à la demande des propriétaires :		
Les travaux de mise en conformité de la partie privative du branchement	<input type="checkbox"/>	<input type="checkbox"/>
Les travaux de suppression ou d'obturation des fosses	<input type="checkbox"/>	<input type="checkbox"/>

- Territoire desservi (communes adhérentes au service, secteurs et hameaux desservis, etc.) : GERONCE
- Existence d'une CCSPL  Oui  Non
- Existence d'un zonage  Oui, date d'approbation\* : .....  Non
- Existence d'un règlement de service  Oui, date d'approbation\* : .....  Non

## 1.2. *Mode de gestion du service*



Le service est exploité en  régie  
 régie avec prestataire de service  
 régie intéressée  
 gérance  
 délégation de service public : affermage  
 délégation de service public : concession

\* Approbation en assemblée délibérante

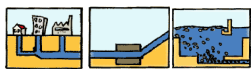
### **1.3. Estimation de la population desservie (D201.0)**



Est ici considérée comme un habitant desservi toute personne – y compris les résidents saisonniers – domiciliée dans une zone où il existe à proximité une antenne du réseau public d'assainissement collectif sur laquelle elle est ou peut être raccordée.

Le service public d'assainissement collectif dessert 400 habitants au 31/12/2015 (400 au 31/12/2014).

### **1.4. Nombre d'abonnés**



Les abonnés domestiques et assimilés sont ceux redevables à l'Agence de l'eau au titre de la pollution de l'eau d'origine domestique en application de l'article L213-10-3 du Code de l'environnement.

Le service public d'assainissement collectif dessert 208 abonnés au 31/12/2015 (203 au 31/12/2014).

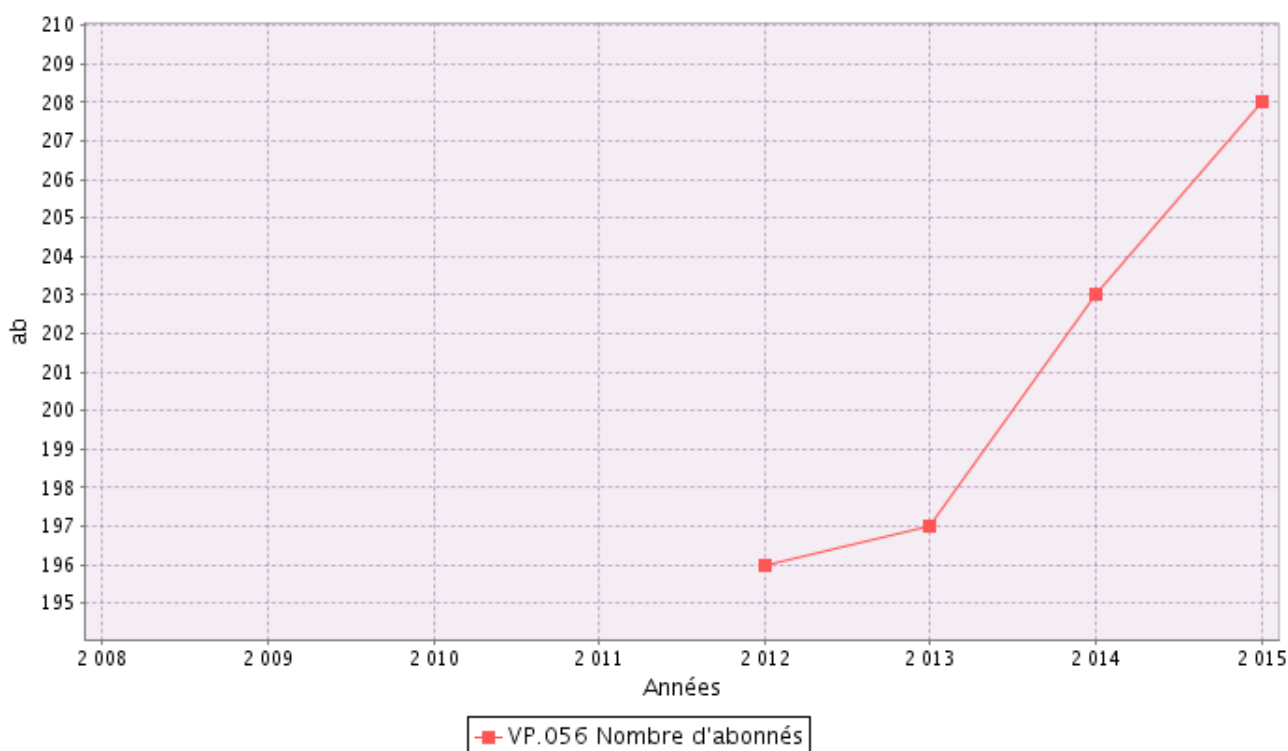
La répartition des abonnés par commune est la suivante

Commune	Nombre total d'abonnés 31/12/2014	Nombre d'abonnés domestiques au 31/12/2015	Nombre d'abonnés non domestiques au 31/12/2015	Nombre total d'abonnés au 31/12/2015	Variation en %
GERONCE					
<b>Total</b>	<b>203</b>			<b>208</b>	<b>2,5%</b>

Nombre d'abonnés potentiels déterminé à partir du document de zonage d'assainissement : 208.

La densité linéaire d'abonnés (nombre d'abonnés par km de réseau hors branchement est de 46,22 abonnés/km) au 31/12/2015. (45,11 abonnés/km au 31/12/2014).

Le nombre d'habitants par abonné (population desservie rapportée au nombre d'abonné) est de 1,92 habitants/abonné au 31/12/2015. (1,97 habitants/abonné au 31/12/2014).

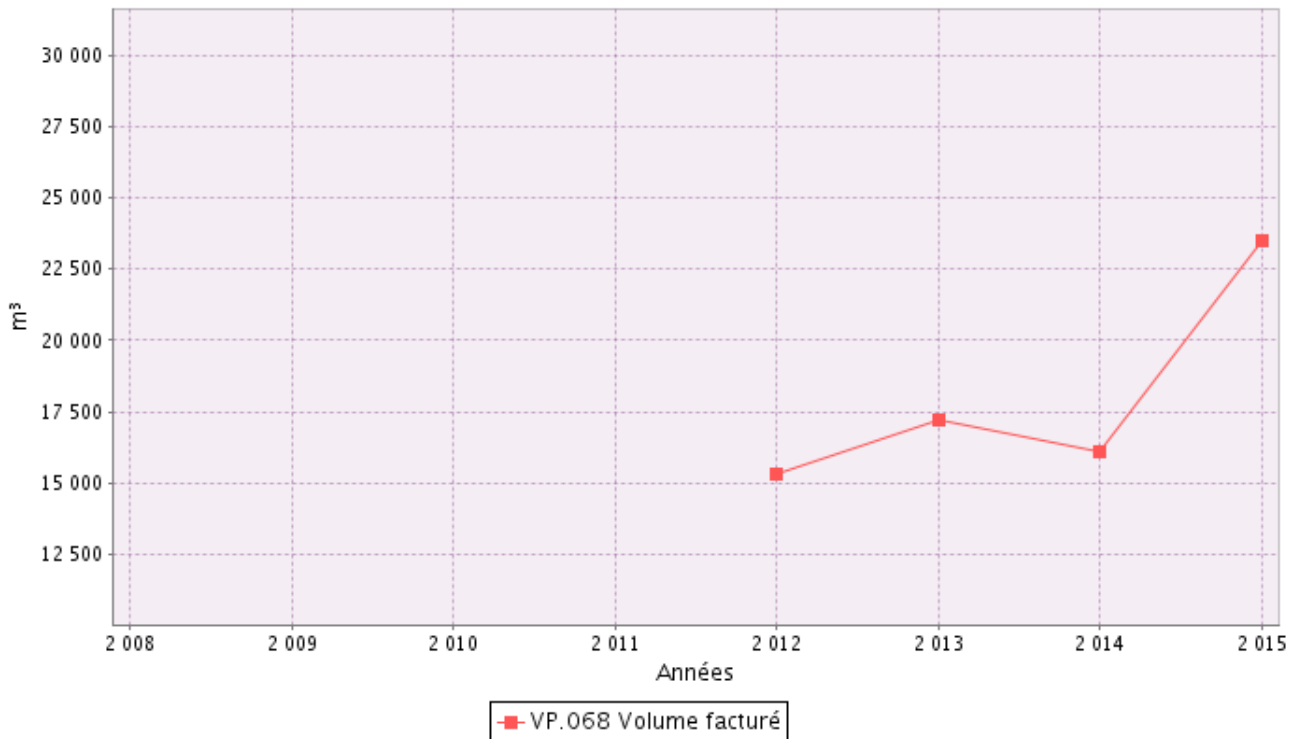


### 1.5. Volumes facturés

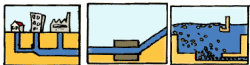


	Volumes facturés durant l'exercice 2014 en m <sup>3</sup>	Volumes facturés durant l'exercice 2015 en m <sup>3</sup>	Variation en %
Abonnés domestiques <sup>(1)</sup>			
Abonnés non domestiques			
<b>Total des volumes facturés aux abonnés</b>	<b>16 096</b>		<b>23 497</b>

(1) Les abonnés domestiques et assimilés sont ceux redevables à l'Agence de l'eau au titre de la pollution de l'eau d'origine domestique en application de l'article L213-10-3 du Code de l'environnement.



### 1.6. *Détail des imports et exports d'effluents*



Volumes exportés vers...	Volumes exportés durant l'exercice 2014 en m <sup>3</sup>	Volumes exportés durant l'exercice 2015 en m <sup>3</sup>	Variation en %
<b>Total des volumes exportés</b>			
Volumes importés depuis...	Volumes importés durant l'exercice 2014 en m <sup>3</sup>	Volumes importés durant l'exercice 2015 en m <sup>3</sup>	Variation en %
<b>Total des volumes importés</b>			

### 1.7. *Autorisations de déversements d'effluents industriels (D.202.0)*



Le nombre d'arrêtés autorisant le déversement d'eaux usées non-domestiques signés par la collectivité responsable du service de collecte des eaux usées en application et conformément aux dispositions de l'article L1331-10 du Code de la santé publique est de 0 au 31/12/2015 (0 au 31/12/2014).

## 1.8. Linéaire de réseaux de collecte (hors branchements) et/ou transfert



Le réseau de collecte et/ou transfert du service public d'assainissement collectif est constitué de :

- [ ] km de réseau unitaire hors branchements,
  - 4,5 km de réseau séparatif d'eaux usées hors branchements,
- soit un linéaire de collecte total de 4,5 km (4,5 km au 31/12/2014).

[ ] ouvrages permettent la maîtrise des déversements d'effluents au milieu naturel par temps de pluie.

Type d'équipement (cf. annexe)	Localisation	Volume éventuel de stockage

## 1.9. Ouvrages d'épuration des eaux usées



Le service gère 1 Stations de Traitement des Eaux Usées (STEU) qui assurent le traitement des eaux usées.

**STEU N°1 : STEP Geronce**  
Code Sandre de la station : 0564241V001

Caractéristiques générales											
Filière de traitement (cf. annexe)		Boue activée aération prolongée (très faible charge)									
Date de mise en service		01/01/1988									
Commune d'implantation		GERONCE (64241)									
Lieu-dit											
Capacité nominale STEU en EH <sup>(1)</sup>		475									
Nombre d'abonnés raccordés											
Nombre d'habitants raccordés											
Débit de référence journalier admissible en m <sup>3</sup> /j		100									
Prescriptions de rejet											
Soumise à		<input type="checkbox"/> Autorisation en date du ... <input type="checkbox"/> Déclaration en date du ...									
Milieu récepteur du rejet		Type de milieu récepteur		Eau douce de surface							
		Nom du milieu récepteur		LE JOOS							
Polluant autorisé		Concentration au point de rejet (mg/l)				et / ou				Rendement (%)	
DBO <sub>5</sub>		9				<input type="checkbox"/> et <input type="checkbox"/> ou					
DCO		51				<input type="checkbox"/> et <input type="checkbox"/> ou					
MES		15				<input type="checkbox"/> et <input type="checkbox"/> ou					
NGL		24.9				<input type="checkbox"/> et <input type="checkbox"/> ou					
NTK						<input type="checkbox"/> et <input type="checkbox"/> ou					
pH						<input type="checkbox"/> et <input type="checkbox"/> ou					
NH <sub>4</sub> <sup>+</sup>						<input type="checkbox"/> et <input type="checkbox"/> ou					
Pt		4.82				<input type="checkbox"/> et <input type="checkbox"/> ou					
Charges rejetées par l'ouvrage											
Date du bilan 24h	Conformité (Oui/Non)	Conformité du rejet en concentration et/ou en rendement selon arrêté									
		DBO <sub>5</sub>		DCO		MES		NGL		Pt	
		Conc mg/l	Rend %	Conc mg/l	Rend %	Conc mg/l	Rend %	Conc mg/l	Rend %	Conc mg/l	Rend %
11/04/2015	Oui	19	97	104	90	21	96	29.3		4.37	70

<sup>(1)</sup> EH ou Equivalent-Habitant : unité de mesure de la capacité d'une filière d'épuration, basée sur le rejet journalier moyen théorique d'un abonné domestique

<sup>(2)</sup> en tonnes de Matière Sèche (tMS)



## 1.10. Quantités de boues issues des ouvrages d'épuration (D203.0)

### 1.10.1. Quantités de boues produites par les ouvrages d'épuration



Boues <b>produites</b> entre le 1 <sup>er</sup> janvier et le 31 décembre	Exercice 2014 en tMS	Exercice 2015 en tMS
STEP Geronce (Code Sandre : 0564241V001)		
<b>Total des boues produites</b>		

### 1.10.2. Quantités de boues évacuées des ouvrages d'épuration



Boues <b>évacuées</b> entre le 1 <sup>er</sup> janvier et le 31 décembre	Exercice 2014 en tMS	Exercice 2015 en tMS
STEP Geronce (Code Sandre : 0564241V001)	0,32	0,8
<b>Total des boues évacuées</b>	<b>0,3</b>	<b>0,8</b>

## 2. Tarification de l'assainissement et recettes du service

### 2.1. Modalités de tarification



La facture d'assainissement collectif comporte une part proportionnelle à la consommation de l'abonné, et peut également inclure une part indépendante de la consommation, dite part fixe (abonnement, etc.).

Les tarifs applicables aux 01/01/2015 et 01/01/2016 sont les suivants :

	Au 01/01/2015	Au 01/01/2016
Frais d'accès au service:		
Participation pour l'Assainissement Collectif (PAC) <sup>(1)</sup>	1 000 €	1 000 €
Participation aux frais de branchement		

<sup>(1)</sup> Cette participation, créée par l'article 30 de la loi de finances rectificative pour 2012 n° 2012-354 du 14 mars 2012, correspond à l'ancienne Participation pour le Raccordement au Réseau d'Assainissement (PRRA), initialement Participation pour Raccordement à l'Égout (PRE)

Tarifs		Au 01/01/2015	Au 01/01/2016
<b>Part de la collectivité</b>			
Part fixe (€ HT/an)			
	Abonnement <sup>(1)</sup>	90 €	90 €
Part proportionnelle (€ HT/m <sup>3</sup> )			
	Prix au m <sup>3</sup>	0,8 €/m <sup>3</sup>	0,8 €/m <sup>3</sup>
	Autre : .....	___ €	___ €
<b>Taxes et redevances</b>			
Taxes			
	Taux de TVA <sup>(2)</sup>	10 %	10 %
Redevances			
	Modernisation des réseaux de collecte (Agence de l'Eau)	0,23 €/m <sup>3</sup>	0,24 €/m <sup>3</sup>
	VNF rejet :	0 €/m <sup>3</sup>	___ €/m <sup>3</sup>
	Autre : _____	0 €/m <sup>3</sup>	___ €/m <sup>3</sup>

<sup>(1)</sup> Cet abonnement est celui pris en compte dans la facture 120 m<sup>3</sup>.

<sup>(2)</sup> L'assujettissement à la TVA est volontaire pour les services en régie et obligatoire en cas de délégation de service public.

Les délibérations fixant les différents tarifs et prestations aux abonnés pour l'exercice sont les suivantes :

- Délibération du 26/11/2014 effective à compter du \_\_/\_\_/\_\_\_ fixant les tarifs du service d'assainissement collectif.
- Délibération du \_\_/\_\_/\_\_\_ effective à compter du \_\_/\_\_/\_\_\_ fixant les frais d'accès au service.
- Délibération du 03/10/2012 effective à compter du \_\_/\_\_/\_\_\_ fixant la Participation pour le Raccordement au Réseau d'Assainissement.
- Délibération du \_\_/\_\_/\_\_\_ effective à compter du \_\_/\_\_/\_\_\_ fixant la participation aux frais de branchement.

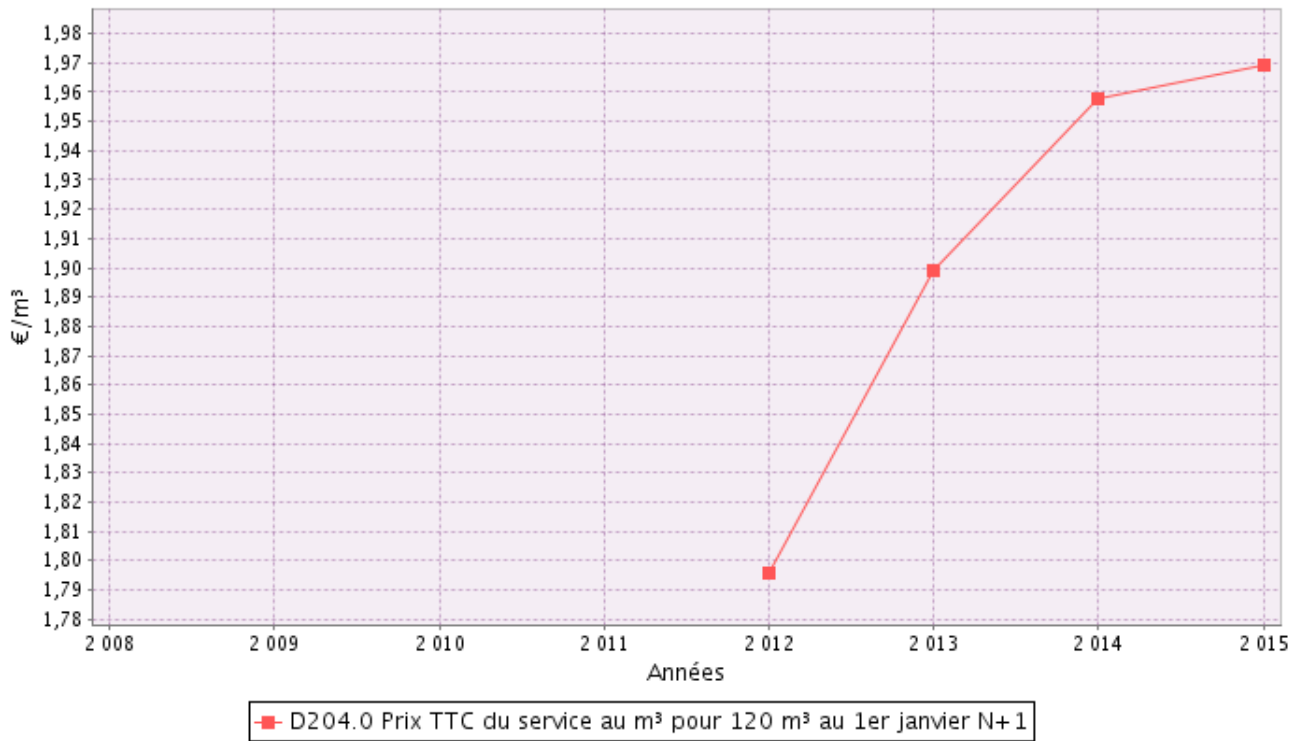
## 2.2. Facture d'assainissement type (D204.0)



Les tarifs applicables au 01/01/2015 et au 01/01/2016 pour une consommation d'un ménage de référence selon l'INSEE (120 m<sup>3</sup>/an) sont :

Facture type	Au 01/01/2015 en €	Au 01/01/2016 en €	Variation en %
<b>Part de la collectivité</b>			
Part fixe annuelle	90,00	90,00	0%
Part proportionnelle	96,00	96,00	0%
Montant HT de la facture de 120 m <sup>3</sup> revenant à la collectivité	186,00	186,00	0%
<b>Part du délégataire (en cas de délégation de service public)</b>			
Part fixe annuelle	—	—	—%
Part proportionnelle	—	—	—%
Montant HT de la facture de 120 m <sup>3</sup> revenant au délégataire	—	—	—%
<b>Taxes et redevances</b>			
Redevance de modernisation des réseaux de collecte (Agence de l'Eau)	27,60	28,80	4,4%
VNF Rejet :	0,00	—	—%
Autre : _____	0,00	—	—%
TVA	21,36	21,48	0,6%
Montant des taxes et redevances pour 120 m <sup>3</sup>	48,96	50,28	2,7%
<b>Total</b>	<b>234,96</b>	<b>236,28</b>	<b>0,6%</b>
<b>Prix TTC au m<sup>3</sup></b>	<b>1,96</b>	<b>1,97</b>	<b>0,5%</b>

**ATTENTION : si la production et/ou le transport sont effectués par un autre service et sont facturés directement à l'abonné, il convient de rajouter ces tarifs dans le tableau précédent.**



Dans le cas d'un EPCI, le tarif pour chaque commune est :

Commune	Prix au 01/01/2015 en €/m <sup>3</sup>	Prix au 01/01/2016 en €/m <sup>3</sup>
GERONCE		

La facturation est effectuée avec une fréquence :

- semestrielle

Pour chaque élément du prix ayant évolué depuis l'exercice précédent, les éléments explicatifs (financement de travaux, remboursement de dettes, augmentation du coût des fournitures, etc.) sont les suivants :


### 2.3. Recettes



#### Recettes de la collectivité :

Type de recette	Exercice 2014 en €	Exercice 2015 en €	Variation en %
Redevance eaux usées usage domestique			
<i>dont abonnements</i>			
Redevance eaux usées usage non domestique			
<i>dont abonnements</i>			
Recette pour boues et effluents importés			
Régularisations (+/-)			
Total recettes de facturation			
Recettes de raccordement			
Prime de l'Agence de l'Eau			
Contribution au titre des eaux pluviales			
Recettes liées aux travaux			
Contribution exceptionnelle du budget général			
Autres recettes (préciser)			
Total autres recettes			
<b>Total des recettes</b>			

Recettes globales : Total des recettes de vente d'eau au 31/12/2015 : 32 137 € (36 000 au 31/12/2014).

## **3. Indicateurs de performance**

### **3.1. Taux de desserte par le réseau d'assainissement collectif (P201.1)**



Cet indicateur est le ratio entre le nombre d'abonnés desservis par le réseau d'assainissement collectif et le nombre d'abonnés potentiels déterminé à partir du document de zonage d'assainissement.

$$\text{taux de desserte par les réseaux d'eaux usées} = \frac{\text{nombre d'abonnés desservis}}{\text{nombre d'abonnés potentiels}} * 100$$

Pour l'exercice 2015, le taux de desserte par les réseaux d'eaux usées est de 100% des 208 abonnés potentiels (\_\_\_% pour 2014).

### **3.2. Indice de connaissance et de gestion patrimoniale des réseaux (P202.2B)**



L'indice de connaissance et de gestion patrimoniale des réseaux de collecte des eaux usées a évolué en 2013 (indice modifié par l'arrêté du 2 décembre 2013). De nouvelles modalités de calcul ayant été définies, les valeurs d'indice affichées à partir de l'exercice 2013 ne doivent pas être comparées à celles des exercices précédents.

L'obtention de 40 points pour les parties A et B ci-dessous est nécessaire pour considérer que le service dispose du descriptif détaillé des ouvrages de collecte et de transport des eaux usées mentionné à l'article D 2224-5-1 du code général des collectivités territoriales.

**La valeur de cet indice varie entre 0 et 120 (ou 0 et 100 pour les services n'ayant pas la mission de distribution).**

La valeur de l'indice est obtenue en faisant la somme des points indiqués dans les parties A, B et C décrites ci-dessous et avec les conditions suivantes :

- Les 30 points d'inventaire des réseaux (partie B) ne sont comptabilisés que si les 15 points des plans de réseaux (partie A) sont acquis.
- Les 75 points des autres éléments de connaissance et de gestion des réseaux (partie C) ne sont comptabilisés que si au moins 40 des 45 points de l'ensemble plans des réseaux et inventaire des réseaux (parties A + B) sont acquis.

	nombre de points	Valeur	points potentiels
<b>PARTIE A : PLAN DES RESEAUX</b> (15 points)			
VP.250 - Existence d'un plan de réseaux mentionnant la localisation des ouvrages annexes (relèvement, refoulement, déversoirs d'orage, ...) et les points d'autosurveillance du réseau	oui : 10 points non : 0 point	Oui	10
VP.251 - Existence et mise en œuvre d'une procédure de mise à jour, au moins chaque année, du plan des réseaux pour les extensions, réhabilitations et renouvellements de réseaux (en l'absence de travaux, la mise à jour est considérée comme effectuée)	oui : 5 points non : 0 point	Oui	5
<b>PARTIE B : INVENTAIRE DES RESEAUX</b> (30 points qui ne sont décomptés que si la totalité des points a été obtenue pour la partie A)			
VP.252 - Existence d'un inventaire des réseaux avec mention, pour tous les tronçons représentés sur le plan, du linéaire, de la catégorie de l'ouvrage et de la précision des informations cartographiques	0 à 15 points sous conditions <sup>(1)</sup>	Oui	0
VP.254 - Procédure de mise à jour des plans intégrant la mise à jour de l'inventaire des réseaux		Non	
VP.253 - Pourcentage du linéaire de réseau pour lequel l'inventaire des réseaux mentionne les matériaux et diamètres		100%	
VP.255 - Pourcentage du linéaire de réseau pour lequel l'inventaire des réseaux mentionne la date ou la période de pose	0 à 15 points sous conditions <sup>(2)</sup>	____%	0
<b>PARTIE C : AUTRES ELEMENTS DE CONNAISSANCE ET DE GESTION DES RESEAUX</b> (75 points qui ne sont décomptés que si 40 points au moins ont été obtenus en partie A et B)			
VP.256 - Pourcentage du linéaire de réseau pour lequel le plan des réseaux mentionne l'altimétrie	0 à 15 points sous conditions <sup>(3)</sup>	____%	0
VP.257 Localisation et description des ouvrages annexes (relèvement, refoulement, déversoirs d'orage, ...)	oui : 10 points non : 0 point	Oui	10
VP.258 Inventaire mis à jour, au moins chaque année, des équipements électromécaniques existants sur les ouvrages de collecte et de transport des eaux usées (en l'absence de modifications, la mise à jour est considérée comme effectuée)	oui : 10 points non : 0 point	Oui	10
VP.259 - Nombre de branchements de chaque tronçon dans le plan ou l'inventaire des réseaux <sup>(4)</sup>	oui : 10 points non : 0 point	____	0
VP.260 - Localisation des interventions et travaux réalisés (curage curatif, désobstruction, réhabilitation, renouvellement, ...) pour chaque tronçon de réseau	oui : 10 points non : 0 point	Oui	10
VP.261 - Existence et mise en œuvre d'un programme pluriannuel d'inspection et d'auscultation du réseau assorti d'un document de suivi contenant les dates des inspections et les réparations ou travaux qui en résultent	oui : 10 points non : 0 point	____	0
VP.262 - Existence et mise en œuvre d'un plan pluriannuel de renouvellement (programme détaillé assorti d'un estimatif portant sur au moins 3 ans)	oui : 10 points non : 0 point	Non	0
<b>TOTAL (indicateur P202.2B)</b>	<b>120</b>	-	<b>15</b>

(1) l'existence de l'inventaire et d'une procédure de mise à jour ainsi qu'une connaissance minimum de 50 % des matériaux et diamètres sont requis pour obtenir les 10 premiers points. Si la connaissance des matériaux et diamètres atteint 60, 70, 80, 90 ou 95%, les points supplémentaires sont respectivement de 1, 2, 3, 4 et 5

(2) l'existence de l'inventaire ainsi qu'une connaissance minimum de 50 % des périodes de pose sont requis pour obtenir les 10 premiers points. Si la connaissance des périodes de pose atteint 60, 70, 80, 90 ou 95%, les points supplémentaires sont respectivement de 1, 2, 3, 4 et 5

(3) Si la connaissance de l'altimétrie atteint 50, 60, 70, 80, 90 ou 95%, les points obtenus sont respectivement de 10, 11, 12, 13, 14 et 15

(4) non pertinent si le service n'a pas la mission de collecte

### 3.3. Conformité de la collecte des effluents (P203.3)



(réseau collectant une charge > 2000 EH)

Cet indicateur – de valeur 0 (non-conforme) ou 100 (conforme) pour chaque système de collecte (ensemble de réseaux aboutissant à une même station) – s'obtient auprès des services de la Police de l'Eau.

Un indice de conformité global pour le service est ensuite obtenu en pondérant par l'importance de la charge brute de pollution organique transitant par chaque système.

	Charge brute de pollution transitant par le système de collecte en kg DBO5/j pour l'exercice 2015	Conformité exercice 2014 0 ou 100	Conformité exercice 2015 0 ou 100
STEP Geronce	22,1	100	100

Pour l'exercice 2015, l'indice global de conformité de la collecte des effluents est **100** (100 en 2014).

### 3.4. Conformité des équipements des stations de traitement des eaux usées (P204.3)



(uniquement pour les STEU d'une capacité > 2000 EH)

Cet indicateur – de valeur 0 (non-conforme) ou 100 (conforme) pour chaque station de traitement des eaux usées d'une capacité > 2000 EH – s'obtient auprès des services de la Police de l'Eau.

Un indice de conformité global pour le service est ensuite obtenu en pondérant par les charges brutes de pollution organique pour le périmètre du système de traitement de chaque station de traitement des eaux usées.

	Charge brute de pollution organique reçue par la station de traitement des eaux usées en kg DBO5/j exercice 2015	Conformité exercice 2014 0 ou 100	Conformité exercice 2015 0 ou 100
STEP Geronce	22,1	100	100

Pour l'exercice 2015, l'indice global de conformité des équipements des STEU est **100** (100 en 2014)



### 3.5. Conformité de la performance des ouvrages d'épuration (P205.3)



(uniquement pour les STEU d'une capacité > 2000 EH)

Cet indicateur – de valeur 0 (non-conforme) ou 100 (conforme) pour chaque station de traitement des eaux usées d'une capacité > 2000 EH – s'obtient auprès de la Police de l'Eau.

Un indice de conformité global pour le service est ensuite obtenu en pondérant par les charges brutes de pollution organique pour le périmètre du système de traitement de chaque station de traitement des eaux usées.

	Charge brute de pollution organique reçue par la station de traitement des eaux usées en kg DBO5/j exercice 2015	Conformité exercice 2014 0 ou 100	Conformité exercice 2015 0 ou 100
STEP Geronce	22,1	—	100

Pour l'exercice 2015, l'indice global de conformité de la performance des ouvrages d'épuration est 100 (— en 2014).

### 3.6. Taux de boues évacuées selon les filières conformes à la réglementation (P206.3)



Une filière d'évacuation des boues d'épuration est dite conforme si elle remplit les deux conditions suivantes :

- le transport des boues est effectué conformément à la réglementation en vigueur,
- la filière de traitement est autorisée ou déclarée selon son type et sa taille.

#### STEP Geronce :

Filières mises en œuvre		tMS
Valorisation agricole	<input type="checkbox"/> Conforme	
	<input type="checkbox"/> Non conforme	
Compostage	<input type="checkbox"/> Conforme	
	<input type="checkbox"/> Non conforme	
Incinération	<input type="checkbox"/> Conforme	
	<input type="checkbox"/> Non conforme	
Evacuation vers une STEU <sup>(1)</sup>	<input type="checkbox"/> Conforme	
	<input type="checkbox"/> Non conforme	
Autre : ...	<input type="checkbox"/> Conforme	
	<input type="checkbox"/> Non conforme	
<i>Tonnage total de matières sèches évacuées conformes</i>		0,8

<sup>(1)</sup> L'évacuation vers une STEU d'un autre service peut être considérée comme une filière conforme si le service qui réceptionne les boues a donné son accord (convention de réception des effluents) et si sa STEU dispose elle-même d'une filière conforme.

$$\text{taux de boues évacuées selon les filières conformes à la réglementation} = \frac{\text{TMS admis par une filière conforme}}{\text{TMS total évacué par toutes les filières}} * 100$$

Pour l'exercice 2015, le taux de boues évacuées selon les filières conformes à la réglementation est 100% (100% en 2014).

## 4. Financement des investissements

### 4.1. *Montants financiers*



	Exercice 2014	Exercice 2015
Montants financiers HT des travaux engagés pendant le dernier exercice budgétaire	0	0
Montants des subventions en €		
Montants des contributions du budget général en €		

### 4.2. *Etat de la dette du service*



L'état de la dette au 31 décembre [N] fait apparaître les valeurs suivantes :

	Exercice 2014	Exercice 2015
Encours de la dette au 31 décembre N (montant restant dû en €)	_____	_____
Montant remboursé durant l'exercice en €	en capital	
	en intérêts	

### 4.3. *Amortissements*



Pour l'exercice 2015, la dotation aux amortissements a été de \_\_\_\_\_ € ( \_\_\_\_\_ € en 2014).

### 4.4. *Présentation des projets à l'étude en vue d'améliorer la qualité du service à l'utilisateur et les performances environnementales du service et montants prévisionnels des travaux*



Projets à l'étude	Montants prévisionnels en €	Montants prévisionnels de l'année précédente en €

### 4.5. *Présentation des programmes pluriannuels de travaux adoptés par l'assemblée délibérante au cours du dernier exercice*



Programmes pluriannuels de travaux adoptés	Année prévisionnelle de réalisation	Montants prévisionnels en €

## **5. Actions de solidarité et de coopération décentralisée dans le domaine de l'eau**

### **5.1. Abandons de créance ou versements à un fonds de solidarité (P207.0)**



Cet indicateur a pour objectif de mesurer l'implication sociale du service.

Entrent en ligne de compte :

- les versements effectués par la collectivité au profit d'un fonds créé en application de l'article L261-4 du Code de l'action sociale et des familles (Fonds de Solidarité Logement, par exemple) pour aider les personnes en difficulté,
- les abandons de créance à caractère social, votés au cours de l'année par l'assemblée délibérante de la collectivité (notamment ceux qui sont liés au FSL).

L'année 2015, le service a reçu  demandes d'abandon de créance et en a accordé .  
 € ont été abandonnés et/ou versés à un fonds de solidarité, soit  €/m<sup>3</sup> pour l'année 2015 (0 €/m<sup>3</sup> en 2014).

### **5.2. Opérations de coopération décentralisée (cf. L 1115-1-1 du CGCT)**



Peuvent être ici listées les opérations mises en places dans le cadre de l'article L1115-1-1 du Code général des collectivités territoriales, lequel ouvre la possibilité aux collectivités locales de conclure des conventions avec des autorités locales étrangères pour mener des actions de coopération ou d'aide au développement.

Bénéficiaire	Montant en €
<input type="text"/>	<input type="text"/>
<input type="text"/>	<input type="text"/>

## 6. Tableau récapitulatif des indicateurs

		Valeur 2014	Valeur 2015
	<b>Indicateurs descriptifs des services</b>		
D201.0	Estimation du nombre d'habitants desservis par un réseau de collecte des eaux usées, unitaire ou séparatif	400	400
D202.0	Nombre d'autorisations de déversement d'effluents d'établissements industriels au réseau de collecte des eaux usées	0	0
D203.0	Quantité de boues issues des ouvrages d'épuration [tMS]	0,3	0,8
D204.0	Prix TTC du service au m <sup>3</sup> pour 120 m <sup>3</sup> [€/m <sup>3</sup> ]	1,96	1,97
	<b>Indicateurs de performance</b>		
P201.1	Taux de desserte par des réseaux de collecte des eaux usées	___%	100%
P202.2B	Indice de connaissance et de gestion patrimoniale des réseaux de collecte des eaux usées [points]	30	15
P203.3	Conformité de la collecte des effluents aux prescriptions définies en application du décret 94-469 du 3 juin 1994 modifié par le décret du 2 mai 2006	100%	100%
P204.3	Conformité des équipements d'épuration aux prescriptions définies en application du décret 94-469 du 3 juin 1994 modifié par le décret du 2 mai 2006	100%	100%
P205.3	Conformité de la performance des ouvrages d'épuration aux prescriptions définies en application du décret 94-469 du 3 juin 1994 modifié par le décret du 2 mai 2006	___%	100%
P206.3	Taux de boues issues des ouvrages d'épuration évacuées selon des filières conformes à la réglementation	100%	100%
P207.0	Montant des abandons de créance ou des versements à un fonds de solidarité [€/m <sup>3</sup> ]	0	0